

La juventud argentina vista desde el NSE

Oscar Muraro – Octubre 2011

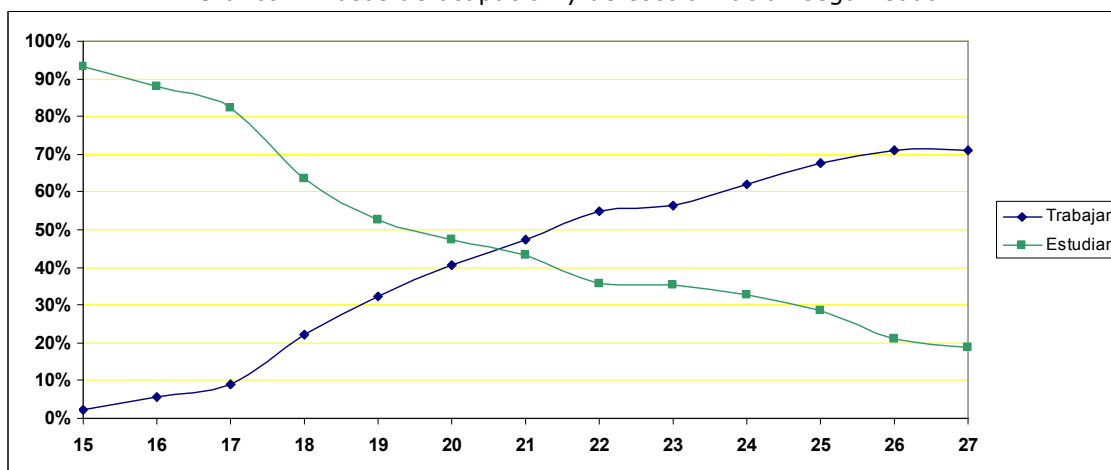
1. Introducción

La información presentada en este estudio ha sido elaborada a partir de las bases de datos de la Encuesta Permanente de Hogares (EPH) de INDEC. Por su parte el algoritmo de NSE que se ha aplicado es el establecido por la Comisión de Enlace Institucional (AAM - CEIM - SAIMO) desde el año 2006. Asimismo se ha empleado el mismo criterio que ya se había usado antes —en el trabajo presentado en el *Día del Consumidor*, 2010—, de no utilizar en el procesamiento de NSE en la EPH los “indicadores de indigencia” y consecuentemente se engloban los niveles D2 y E.

A los efectos de este estudio se consideran *jóvenes* a quienes están comprendidos entre los 18 y 24 años de edad. A su vez se los ha dividido en dos segmentos: 18 a 20 y 21 a 24 años; además a fines comparativos en algunos cuadros también se consignan los datos de *adolescentes* (10 a 17 años) y/o de *adultos jóvenes* (25 a 29 años).

Más allá de que se consideren más o menos adecuadas estas denominaciones —normalmente se considera que la adolescencia se extiende aun más, posiblemente hasta los 19 ó 20 años—, los puntos de corte de esas franjas etarias no son arbitrarios ni meramente convencionales (pese a que tanto los 18 como los 21 coinciden con dos hitos usuales de mayoría de edad). Por el contrario, se establecieron con el criterio de maximizar la homogeneidad interna de los segmentos (y por lo tanto la heterogeneidad entre ellos) respecto a las dos variables que se asumieron como centrales: ocupación y educación. A este fin se aplicó la conocida técnica estadística *cluster analysis*. Las curvas de estas variables en función de la edad se muestran en el siguiente gráfico, y en el cuadro 1 del *Apéndice Estadístico* (pág. 11 y sig.).

Gráfico 1. Tasas de ocupación y de escolarización según edad



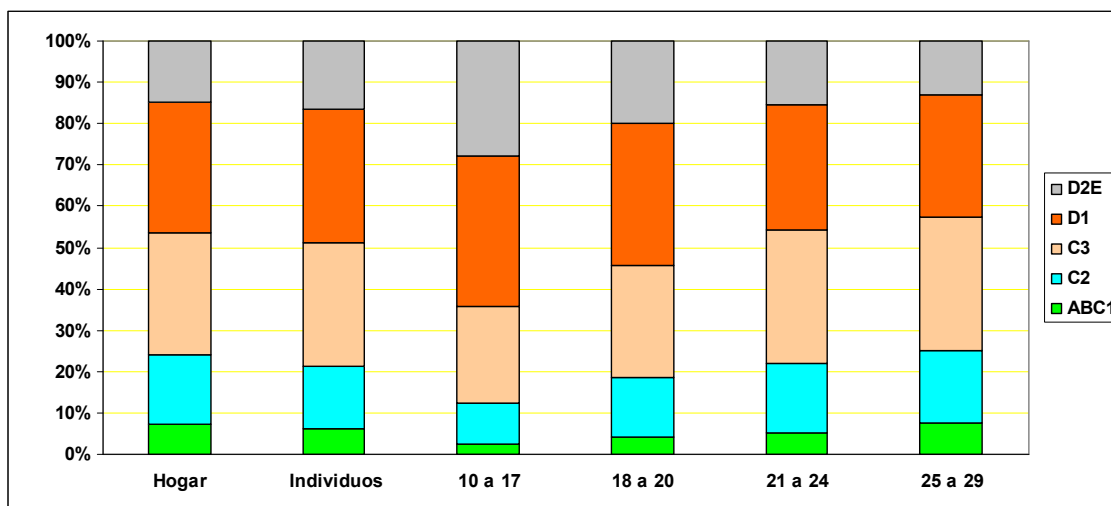
Respecto al NSE, cabe destacar que **su distribución a nivel hogar e individuos no son coincidentes** (asumimos que el NSE de una persona es la del hogar al que pertenece, cualquiera sea su edad), debido a que los hogares de nivel bajo son, en promedio, más numerosos (ver cuadro 2).

Hay otra situación que incide en la distribución de NSE de los jóvenes: existe una clara asociación entre NSE y la edad del principal sostén del hogar (PSH). Tienen mejor

nivel promedio los hogares con PSH entre 50 y 64 años. Los hogares con PSH muy jóvenes o ancianos tienen nivel promedio inferior (cuadro 3).¹

A su vez hay una (obvia) correlación entre la edad de los jóvenes y la de sus progenitores, alguno de los cuales —más frecuentemente el padre que la madre²— suelen ser el PSH. Consecuentemente, hay una asociación entre el NSE del hogar y la presencia o ausencia de jóvenes en ella. Podría decirse que la presencia de un joven de alguna manera “disminuye” el nivel del hogar, y consecuentemente la de todos sus integrantes (ver cuadro 4 y el siguiente gráfico).

Gráfico 2. Distribución de NSE



También hay que tener presente que una parte minoritaria pero no despreciable de los jóvenes **son** el PSH, y por lo tanto sus atributos determinan el NSE. El 4,8% de los hogares tienen el PSH de edad entre 21 y 24 años, y el 1,5% entre 18 y 20 años.

En los cuadros se presentan las bases “reales” (cantidad de casos) pero en el procesamiento (porcentajes, medias, etc.) se aplicaron las ponderaciones establecidas por INDEC. Todas las cifras corresponden al año 2010.

2. Ocupación

Se consideran *ocupados* a quienes trabajaron en la semana anterior a la entrevista, aunque no hubieran percibido una remuneración (incluye los trabajadores familiares sin remuneración, también quienes recién se inician y no cobraron aún). Como puede observarse en el siguiente gráfico (y en el cuadro 5) **la tasa de ocupación se acrecienta con el NSE**, más fuertemente en la franja 21 a 24 años.

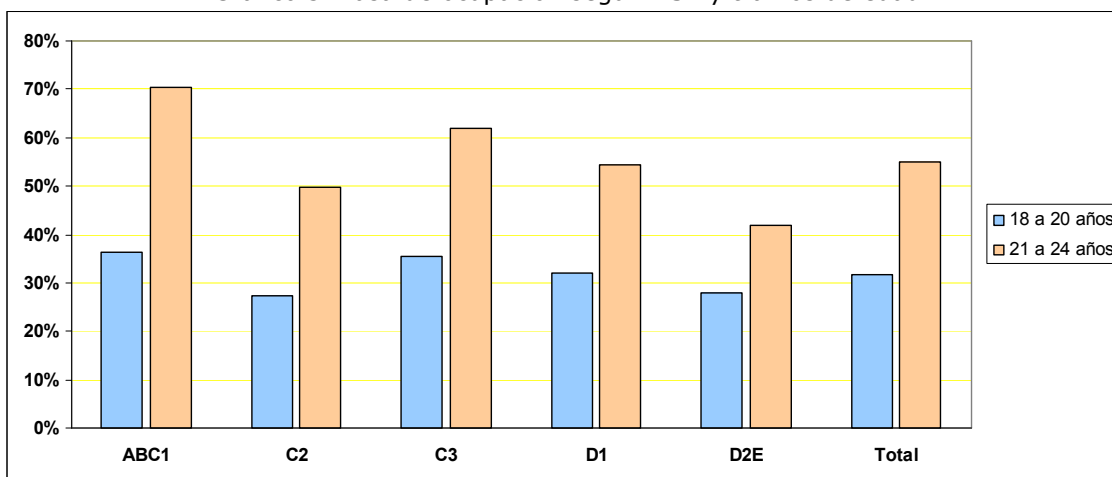
El nivel C2 tiene un comportamiento aparentemente anómalo ya que es inesperadamente baja la tasa de ocupación. Ésta no está comprendida entre ABC1 y C3 (como era de esperar), por el contrario es aun menor que D1. Esta circunstancia tiene su origen en el algoritmo de NSE: hay hogares que alcanzan el nivel ABC1 precisamente porque tienen un aportante más en el hogar, justamente uno de los jóvenes³.

¹ Para ser más precisos, la distribución de NSE según edad del PSH presenta una distribución bimodal, con un primer máximo entre los 30 y 34 años, después decae algo y luego torna a subir nuevamente hasta el máximo antes señalado, alrededor de los 60 años (ver cuadro 3)

² El 62,5% de los PSH son varones.

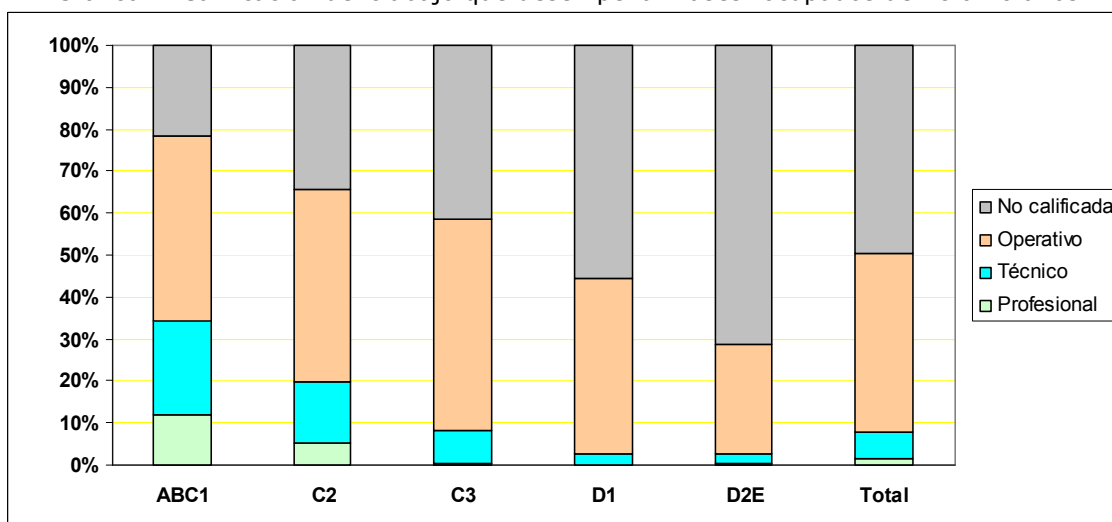
³ Se recuerda que una de las características de los hogares ABC1 y C2 es que son poco numerosos, en consecuencia un aportante más afecta notoriamente a la proporción de aportantes, uno de los indicadores

Gráfico 3. Tasa de ocupación según NSE y tramos de edad



¿Qué tipo de tarea desempeñan los que trabajan? Como era de esperar la mayoría de los jóvenes tienen labores *no calificadas* u *operativos*. Los relativamente pocos que acceden a un cargo *técnico* o *profesional* se concentran en ABC1 y C2.

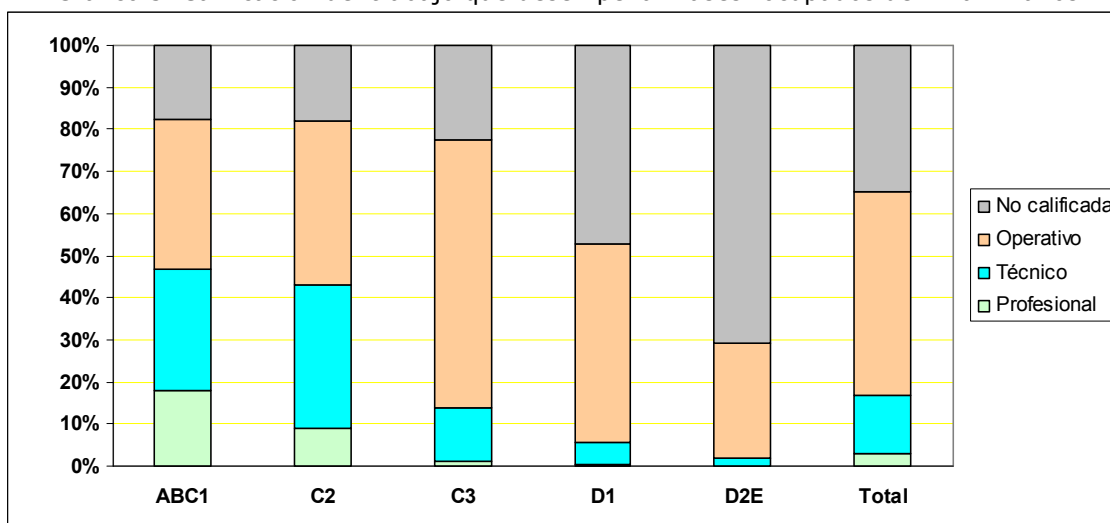
Gráfico 4. Calificación del trabajo que desempeña. Bases: ocupados de 18 a 20 años



En la medida que crecen (en edad) los jóvenes ABC1C2 acceden cada vez más a puestos *técnicos* y —en menor medida— *profesionales*, aunque más de un tercio de ellos permanecen aún en cargos *operativos*. Los C3 llegan mayoritariamente a puestos *operativos* (63%), mientras que D1D2E a *operativos* y *no calificados*.

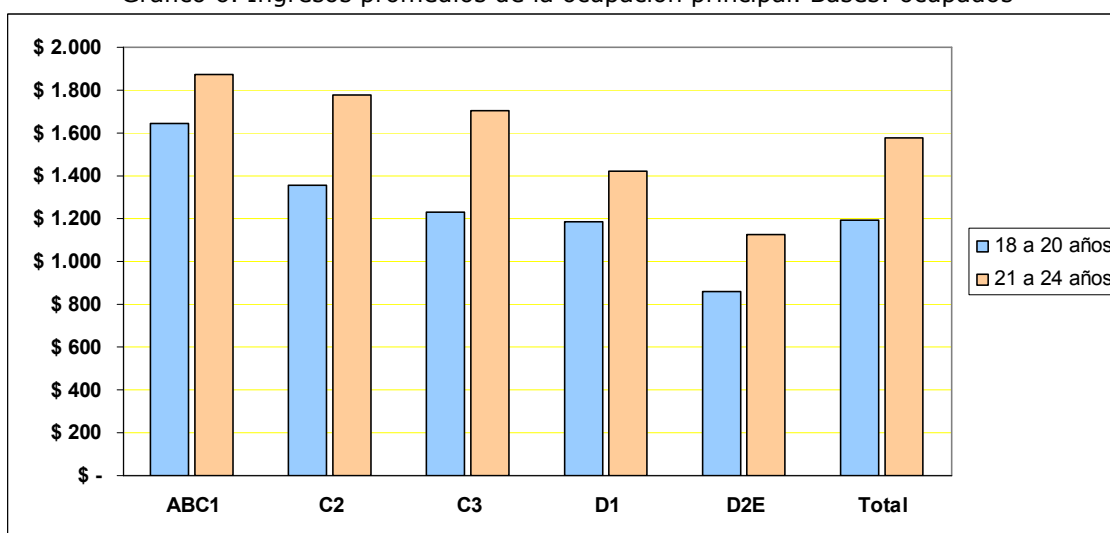
del NSE (junto con posesión de baño en el hogar son los únicos que son atributos del hogar, no del PSH). No contribuye tanto en otros niveles inferiores, que son más numerosos.

Gráfico 5. Calificación del trabajo que desempeña. Bases: ocupados de 21 a 24 años



¿Cuánto cobran los que trabajan? Nuevamente encontramos fuertes diferencias entre los niveles. En la franja 18 a 20 años los ABC1 perciben en promedio casi el doble (92% más) que D2E, en 21 a 24 años la brecha es algo menor (67% más). El “ascenso” de una a otra franja etaria (cumplir los 21 años) lleva consigo un incremento promedio del 32% en sus remuneraciones.

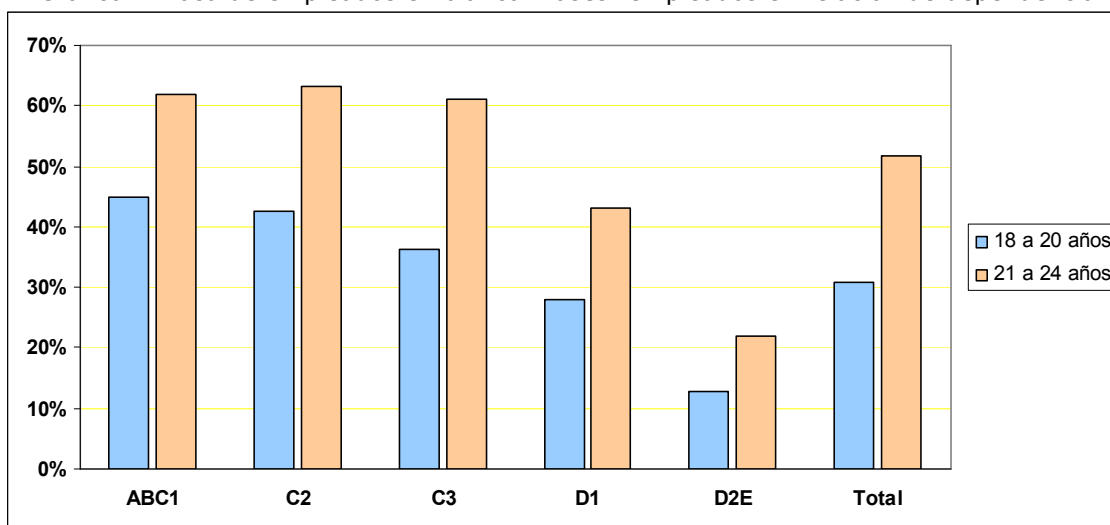
Gráfico 6. Ingresos promedio de la ocupación principal. Bases: ocupados



Una amplia mayoría de los jóvenes que trabajan (alrededor del 89%) lo hacen con un patrón o empleador fijo, vale decir en “relación de dependencia”; a diferencia de unos (relativamente) pocos que lo hacen por cuenta propia o son dueños/socios de su propia empresa. Muy frecuentemente esa relación no está debidamente registrada (“en negro”), lo que se evidencia porque carecen de alguno o todos los beneficios que le corresponderían (vacaciones, aguinaldo, etc.). Se ha tomado *obra social* como indicador por ser el que se cumple menos frecuentemente.

Nuevamente es notoria la asociación entre trabajo en negro y NSE y también con la edad: mientras que la franja 18 a 20 años sólo acceden a un trabajo en blanco el 30,9%, de 21 a 24 el 51,8%, mientras que en el conjunto de los empleados de todas las edades llega al 65,1%.

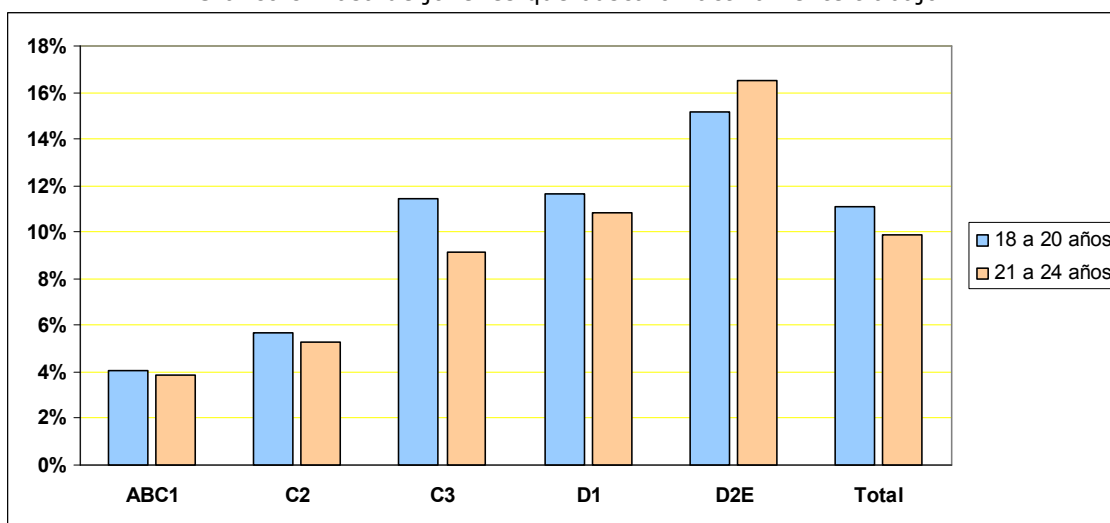
Gráfico 7. Tasa de empleados en blanco. Bases: empleados en relación de dependencia



3. Desocupación

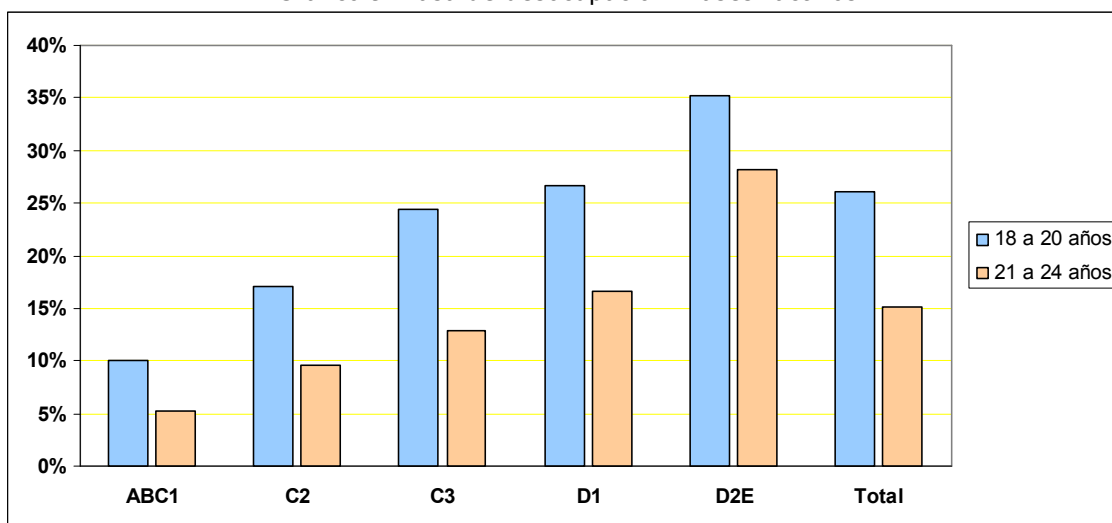
Se consideran *desocupados* a quienes no tienen trabajo y lo buscaron activamente en la semana anterior a la entrevista. Nuevamente es notoria la asociación con NSE, aunque las diferencias entre ambas franjas etarias no son tan pronunciadas.

Gráfico 8. Tasa de jóvenes que buscaron activamente trabajo



Sin embargo, los porcentajes del gráfico anterior están calculados sobre base total entrevistados (de cada franja etaria), por lo tanto **no son la tasa de desocupación tal como se define usualmente sobre base activos** (ocupados más desocupados), lo que puede observarse en el siguiente gráfico. Téngase en cuenta que la tasa de desocupación global de Argentina en 2010 fue del 7,6%, muy inferior a la de los jóvenes en general, y particularmente los de niveles medio y bajo.

Gráfico 9. Tasa de desocupación. Bases: activos

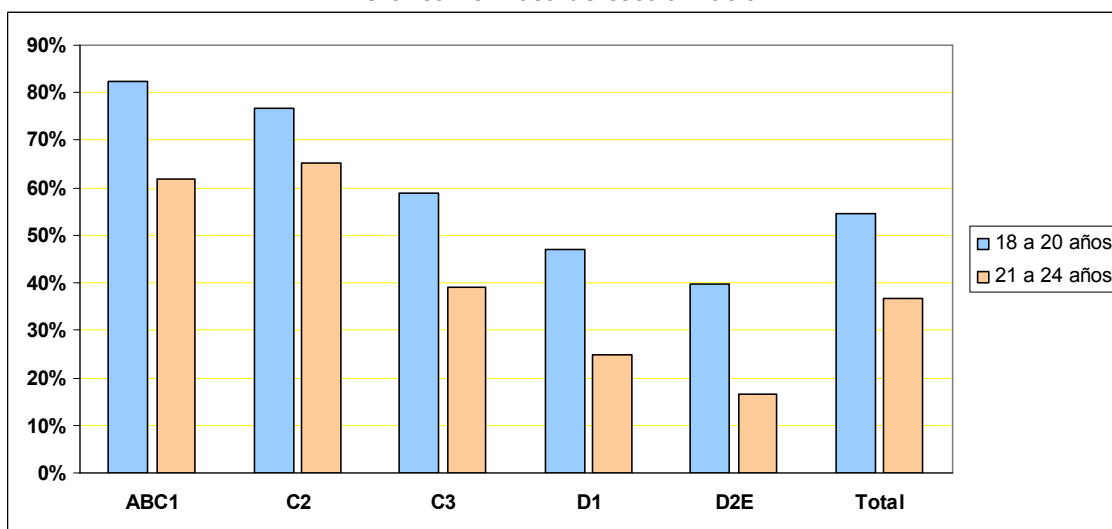


4. Escolarización

Está claro que normalmente la tarea principal de los chicos es el estudio, a medida que crecen lo van finalizando o lo abandonan. Como se observa en el primer gráfico a los 20 años más de la mitad de los jóvenes han dado por concluido sus estudios formales.

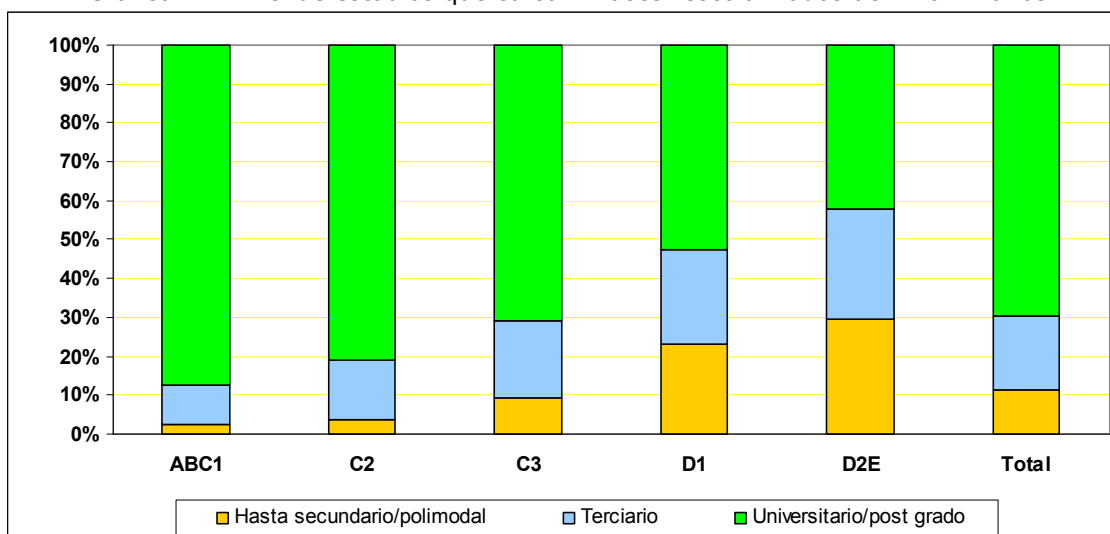
Los niveles NSE inferiores son los primeros en abandonar el estudio, como puede observarse en el siguiente gráfico:

Gráfico 10. Tasa de escolarización



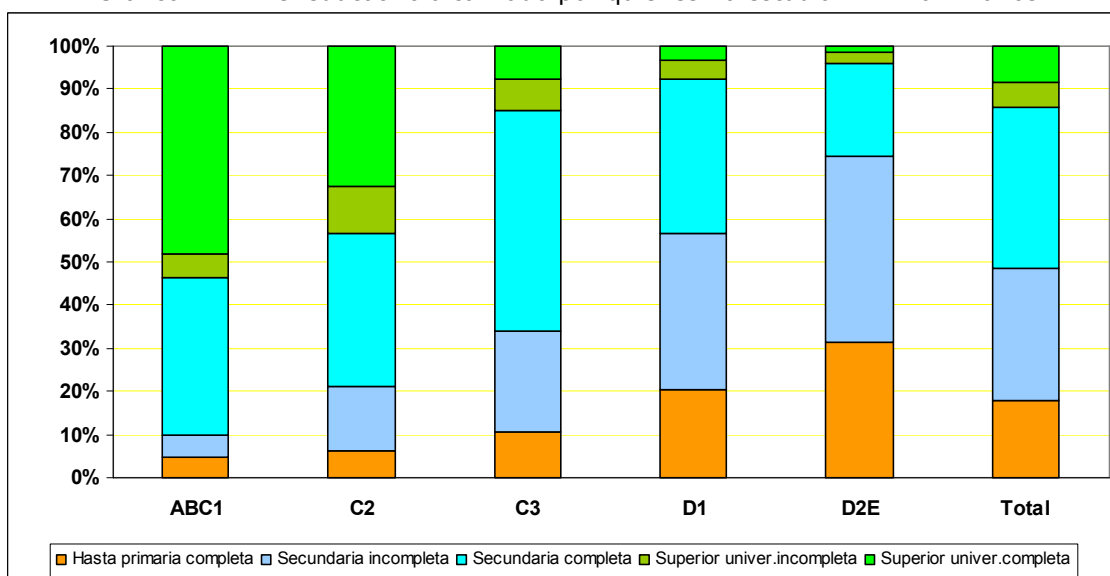
¿Qué estudian los que estudian? En el siguiente gráfico se muestran los datos, restringidos a la franja 21 a 24 años (y más en detalle en el cuadro 12).

Gráfico 11. Nivel de estudios que cursan. Bases: escolarizados de 21 a 24 años



En el siguiente gráfico se muestran las cifras de nivel educativo alcanzado por quienes ya completaron o abandonaron el estudio. **No sólo los NSE superiores acceden más frecuentemente a una educación terciaria o universitaria, además es más probable que la finalicen.** La aspiración básica para los jóvenes de bajo NSE es completar por lo menos sus estudios secundarios, lo cual lo logran tan solo el 25,7% de D2E y el 43,4% de D1, contra 78,8% de C2 y 90,2% de ABC1.

Gráfico 12. Nivel educativo alcanzado por quienes no estudian - 21 a 24 años



Muchos de los jóvenes además de estudiar trabajan o intentan hacerlo, sobre todo los de la franja 21 a 24. Notoriamente más exitosamente a mayor NSE, como hemos visto antes.

Como era de esperar la tasa de ocupados es inferior entre los estudiantes (40,3% en la franja 21 a 24), que quienes no estudian (63,5%). Pero la distribución por NSE es similar: **a mayor nivel mayor tasa de ocupados, estudien o no**, con la excepción antes señalada de C2.

Gráfico 13. Tasa de ocupados y desocupados. Bases: Escolarizados de 18 a 20 años

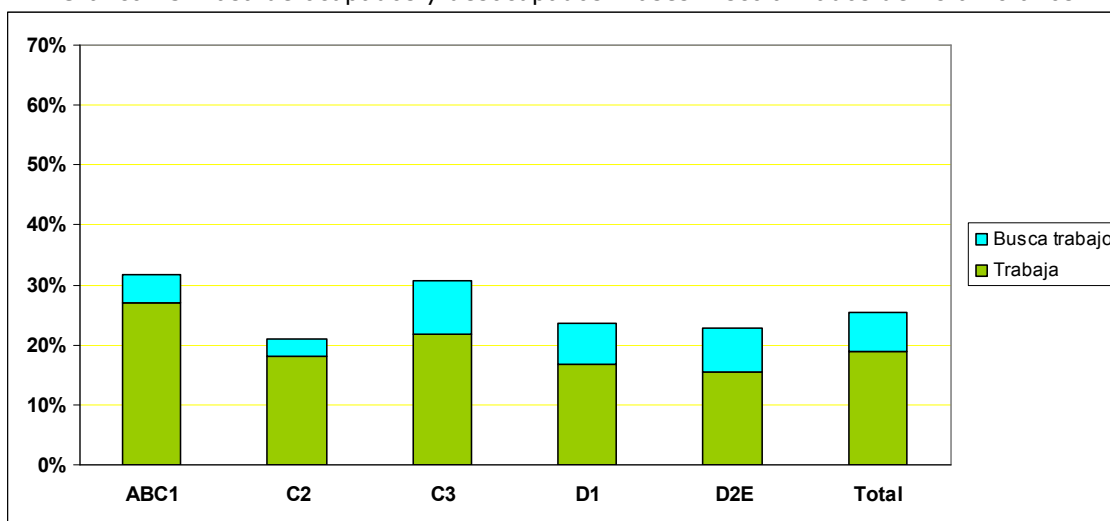
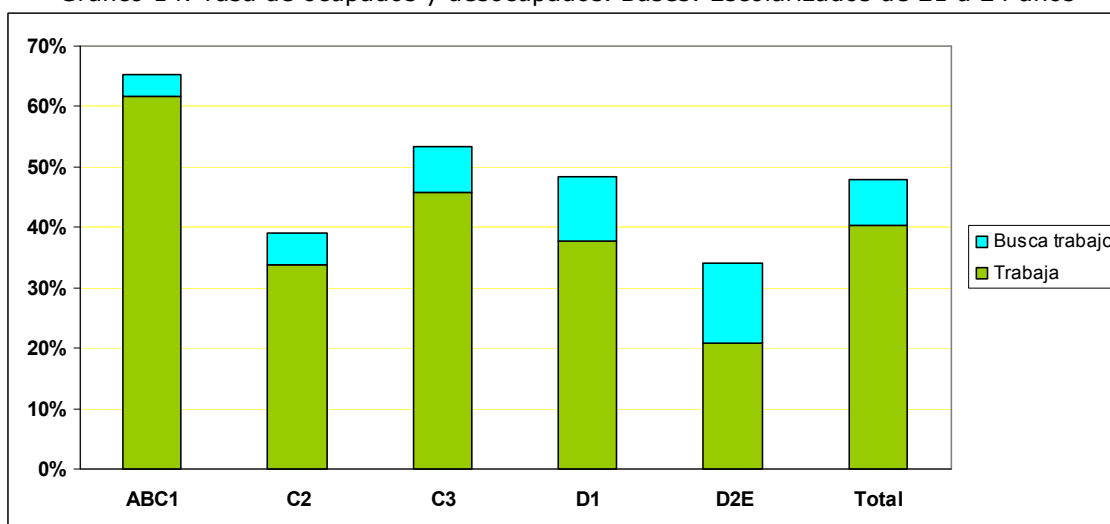


Gráfico 14. Tasa de ocupados y desocupados. Bases: Escolarizados de 21 a 24 años



4. Los NINIs

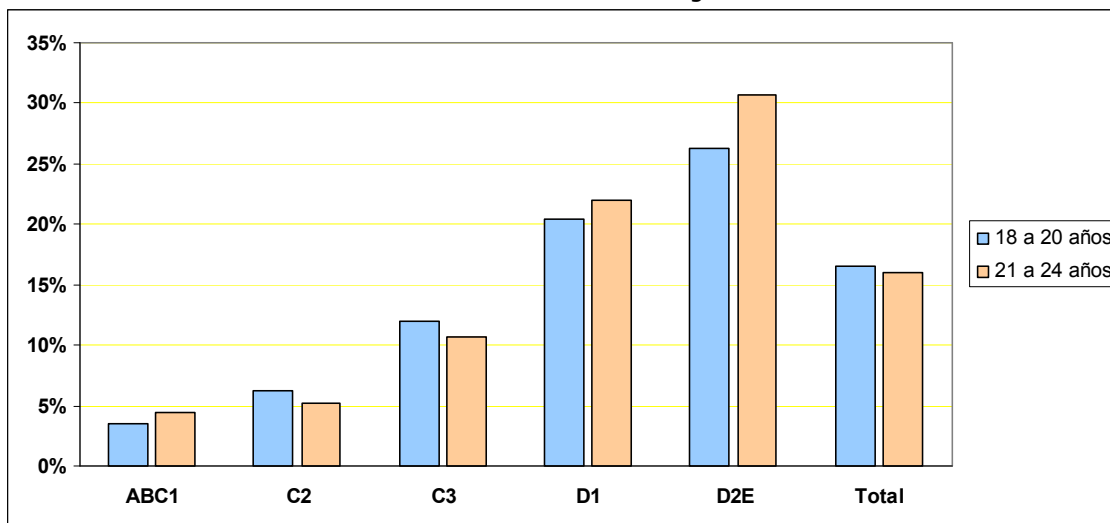
Últimamente es frecuente encontrar notas sobre los jóvenes que no estudian ni trabajan, tanto periodísticos como académicos. Una preocupación que va más allá de nuestras fronteras, puesto que hay referencias en diversas parte del mundo —con las particularidades propias de cada país o región. Inevitablemente se los relaciona con la pobreza y exclusión social, pero también con desigualdad de género y una cierta “apatía social”, “faltos de proyectos e ilusión”. En cuanto a los riesgos que acarrear se mencionan la exposición a la violencia y las adicciones, también embarazos no deseados, comportamiento precoz en algunos aspectos y retardo en otros, etcétera.

En este estudio hemos optado por una definición aun más restrictiva que la usual, ya que hemos incluido sólo a quienes además no buscan (activamente) trabajo.⁴ La distribución por NSE se puede observar en el siguiente gráfico (más ampliamente en el

⁴ Si incluyéramos a los desocupados la tasa subiría un 7,3%. Vale decir pasaría del 16,2% al 23,5% en ambas franjas etarias y todos los NSE en conjunto.

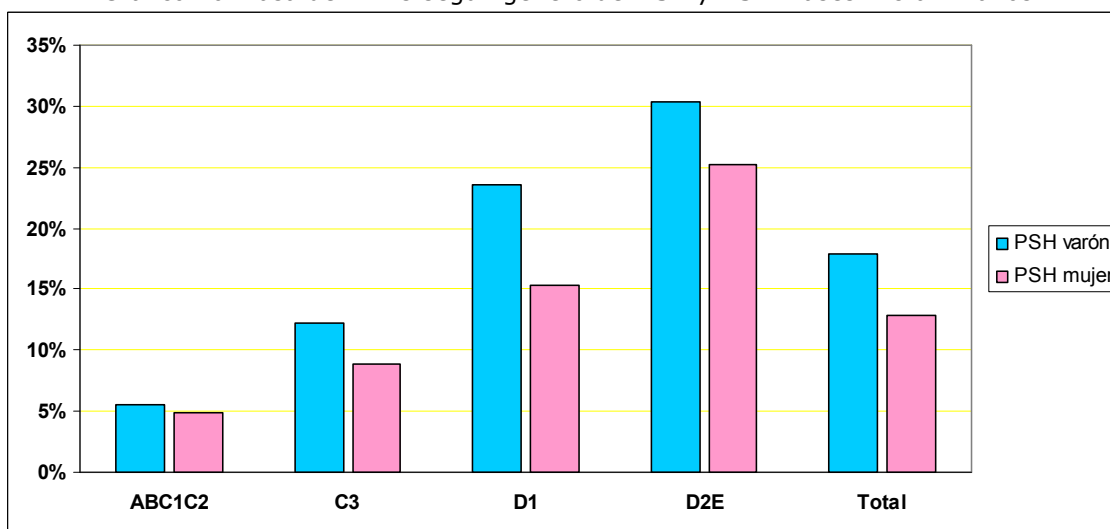
cuadro 15), que confirma su conexión con la brecha de posibilidades de origen socio-económico:

Gráfico 15. Tasa de *NINIs* según NSE



Cualquiera sea el NSE del hogar son algo más frecuentes (pero estadísticamente significativo) en hogares con PSH hombre que mujer:

Gráfico 16. Tasa de *NINIs* según género del PSH y NSE. Bases: 18 a 24 años

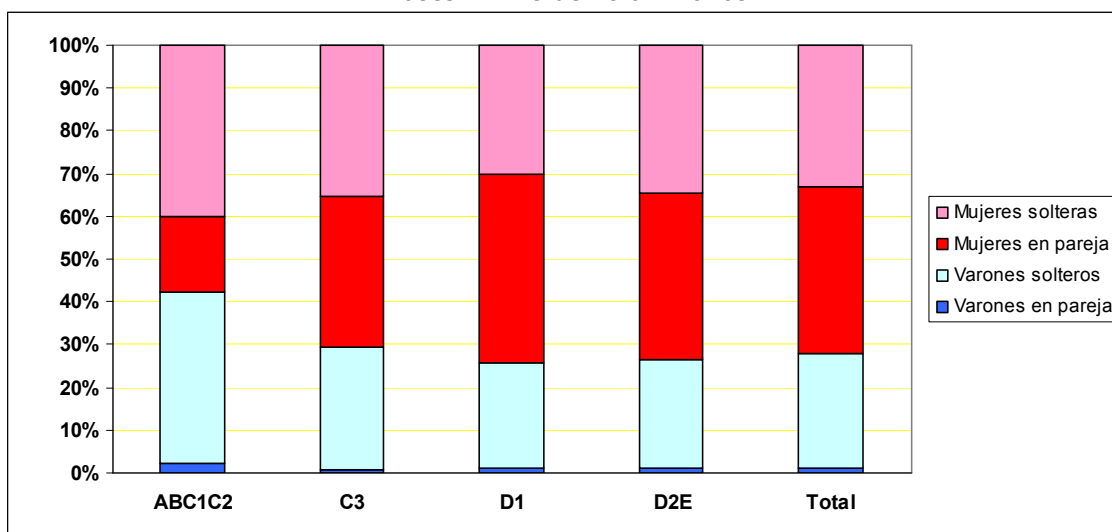


Casi las tres cuartas partes son mujeres (72,2% en el total de los niveles, sólo 57,6% en ABC1C2), la mayoría de las cuales conviven con su pareja, ya sea formalmente casadas o más frecuentemente unidas. Cualquiera sea su estado civil, la EPH las clasifica⁵ mayoritariamente (78,3%) como “amas de casa” u “otros” (18,6%); los restantes (3,1%) caen en las categorías “pensionadas” y “discapacitadas”.

Respecto a los varones la EPH los clasifica mayoritariamente como “otros” (68,8%) o como “amas de casa” (20,5%); los restantes (10,7%) caen en las categorías “pensionados” y “discapacitados”.

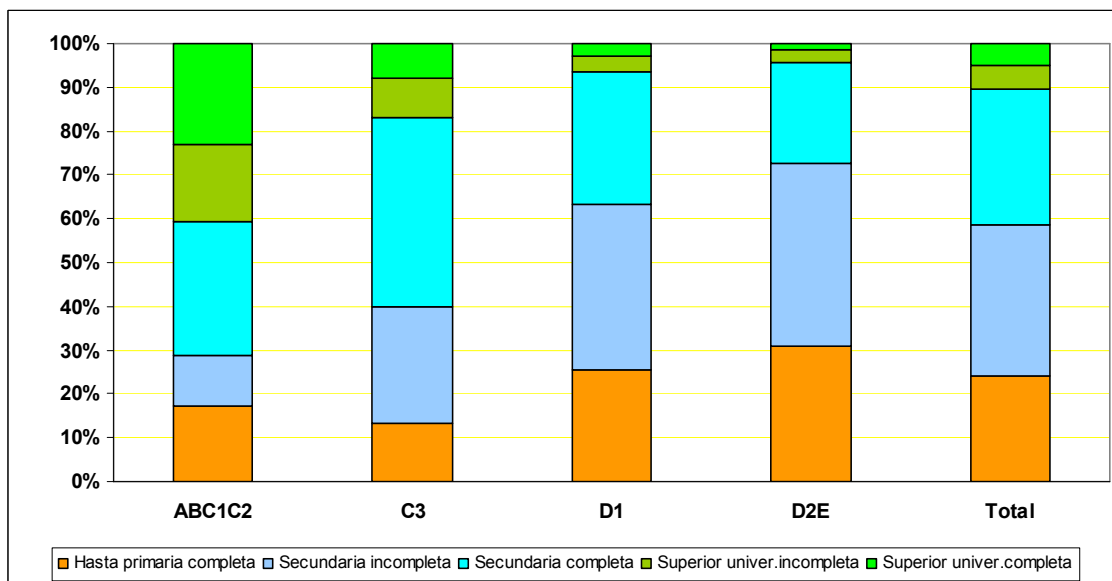
⁵ En la variable de la EPH “Categoría de inactividad”.

Gráfico 17. Distribución de los *NINIs* por género, estado civil y NSE⁶.
Bases: *NINIs* de 18 a 24 años



El nivel educativo que logran es generalmente aun más bajo que el promedio de quienes abandonaron sus estudios, trabajen o no (segmento del cual los *NINIs* forman parte). De la comparación del siguiente gráfico con el n° 13 (y de los cuadros 13 y 18), se observa que mientras el 51,6% de aquéllos completaron los estudios secundarios (en la franja 21 a 24 años), éstos solamente el 41,3%.

Gráfico 18. Nivel educativo alcanzado. Bases: *NINIs* de 21 a 24 años



⁶ Debido a la escasa cantidad de casos en ABC1, en este gráfico y en los siguientes se los sumó a C2.

Apéndice estadístico

Cuadro 1. Tasas de ocupación y de estudio según edad

| Edad | Trabajan | Estudian | Bases |
|------|----------|----------|-------|
| 15 | 2,4% | 93,3% | 4.193 |
| 16 | 5,6% | 88,0% | 4.017 |
| 17 | 9,2% | 82,5% | 4.256 |
| 18 | 22,3% | 63,5% | 4.538 |
| 19 | 32,2% | 52,4% | 4.381 |
| 20 | 40,6% | 47,4% | 4.489 |
| 21 | 47,3% | 43,2% | 4.186 |
| 22 | 54,7% | 35,8% | 4.178 |
| 23 | 56,4% | 35,3% | 4.145 |
| 24 | 62,1% | 32,7% | 3.943 |
| 25 | 67,8% | 28,6% | 3.852 |
| 26 | 71,2% | 20,9% | 3.743 |
| 27 | 71,0% | 19,0% | 3.805 |

Cuadro 2. Cantidad de miembros del hogar

| NSE | Media | Desv. típico | Bases |
|-------|-------|--------------|--------|
| ABC1 | 2,5 | 1,3 | 3.962 |
| C2 | 2,8 | 1,5 | 11.624 |
| C3 | 3,2 | 1,6 | 20.949 |
| D1 | 3,4 | 1,9 | 22.871 |
| D2E | 3,9 | 2,3 | 11.131 |
| Total | 3,2 | 1,8 | 70.537 |

Cuadro 3. Perfil NSE de los hogares según tramos de edad del PSH

| Edad | ABC1 | ABC | Bases |
|----------|-------|-------|--------|
| Hasta 24 | 1,3% | 50,7% | 4.789 |
| 25 a 29 | 6,7% | 58,9% | 6.873 |
| 30 a 34 | 9,7% | 59,1% | 8.607 |
| 35 a 39 | 6,8% | 53,6% | 7.570 |
| 40 a 44 | 7,1% | 55,6% | 6.759 |
| 45 a 49 | 7,2% | 56,3% | 6.916 |
| 50 a 54 | 9,6% | 61,1% | 6.350 |
| 55 a 59 | 11,3% | 60,7% | 5.581 |
| 60 a 64 | 9,8% | 57,7% | 4.713 |
| 65 a 69 | 7,1% | 50,0% | 3.819 |
| 70 a 74 | 4,4% | 36,7% | 3.120 |
| 75 y más | 1,3% | 30,5% | 5.440 |
| Total | 7,1% | 53,6% | 70.537 |

Cuadro 4. Distribución de NSE

| NSE | Base Hogares | Base Individuos | | | | |
|-------|--------------|-----------------|---------|---------|---------|---------|
| | | Total | 10 a 17 | 18 a 20 | 21 a 24 | 25 a 29 |
| ABC1 | 7,1% | 6,1% | 2,4% | 4,0% | 5,3% | 7,5% |
| C2 | 16,9% | 15,3% | 9,8% | 14,7% | 16,8% | 17,6% |
| C3 | 29,6% | 29,8% | 23,5% | 27,0% | 32,2% | 32,2% |
| D1 | 31,8% | 32,2% | 36,5% | 34,4% | 30,4% | 29,5% |
| D2E | 14,6% | 16,6% | 27,8% | 20,0% | 15,4% | 13,2% |
| Total | 100,0% | 100,0% | 100,0% | 100,0% | 100,0% | 100,0% |
| Bases | 70.537 | 235.151 | 33.119 | 13.408 | 16.452 | 18.944 |

Cuadro 5. Tasa de ocupación

| NSE | 10 a 17 años | | 18 a 20 años | | 21 a 24 años | | 25 a 29 años | |
|-------|--------------|--------|--------------|--------|--------------|--------|--------------|--------|
| | Tasa | Bases | Tasa | Bases | Tasa | Bases | Tasa | Bases |
| ABC1 | 3,0% | 646 | 36,2% | 369 | 70,3% | 604 | 87,4% | 1.011 |
| C2 | 2,2% | 3.370 | 27,5% | 1.867 | 49,9% | 2.597 | 77,5% | 3.016 |
| C3 | 2,5% | 7.744 | 35,6% | 3.595 | 61,9% | 5.179 | 78,8% | 6.144 |
| D1 | 2,5% | 12.063 | 32,0% | 4.698 | 54,3% | 5.255 | 63,3% | 6.025 |
| D2E | 2,8% | 9.279 | 27,9% | 2.879 | 41,9% | 2.817 | 54,1% | 2.748 |
| Total | 2,6% | 33.102 | 31,7% | 13.408 | 54,9% | 16.452 | 71,4% | 18.944 |

Cuadro 6. Calificación del trabajo que desempeña. Bases: ocupados

| Edad | NSE | Profesional | Técnico | Operativo | No calificada | Desconocido | Total | Bases |
|--------------|-------|-------------|---------|-----------|---------------|-------------|--------|-------|
| 18 a 20 años | ABC1 | 11,9% | 22,4% | 44,0% | 21,6% | 0,1% | 100,0% | 95 |
| | C2 | 5,1% | 14,5% | 45,9% | 34,5% | | 100,0% | 352 |
| | C3 | 0,4% | 7,8% | 49,9% | 41,3% | 0,5% | 100,0% | 1.033 |
| | D1 | 0,1% | 2,7% | 41,5% | 55,2% | 0,5% | 100,0% | 1.237 |
| | D2E | 0,2% | 2,3% | 26,1% | 70,5% | 0,8% | 100,0% | 714 |
| | Total | 1,4% | 6,6% | 42,0% | 49,5% | 0,5% | 100,0% | 3.431 |
| 21 a 24 años | ABC1 | 18,2% | 28,5% | 35,8% | 17,5% | | 100,0% | 364 |
| | C2 | 8,8% | 34,0% | 38,7% | 18,0% | 0,5% | 100,0% | 1.077 |
| | C3 | 1,1% | 12,7% | 63,0% | 22,5% | 0,7% | 100,0% | 2.912 |
| | D1 | 0,5% | 5,3% | 46,8% | 47,1% | 0,3% | 100,0% | 2.666 |
| | D2E | 0,1% | 1,7% | 27,4% | 70,8% | | 100,0% | 1.154 |
| | Total | 3,1% | 13,5% | 48,4% | 34,5% | 0,4% | 100,0% | 8.173 |

Cuadro 7. Ingresos promedios de la ocupación principal. Bases: ocupados

| NSE | 18 a 20 años | | 21 a 24 años | |
|-------|--------------|-------|--------------|-------|
| | Promedio | Bases | Promedio | Bases |
| ABC1 | \$ 1.642 | 95 | \$ 1.877 | 364 |
| C2 | \$ 1.355 | 352 | \$ 1.778 | 1.077 |
| C3 | \$ 1.230 | 1.033 | \$ 1.701 | 2.912 |
| D1 | \$ 1.188 | 1.237 | \$ 1.420 | 2.666 |
| D2E | \$ 856 | 714 | \$ 1.127 | 1.154 |
| Total | \$ 1.193 | 3.431 | \$ 1.578 | 8.173 |

Cuadro 8. Tasa de empleados en blanco. Bases: empleados en relación de dependencia

| NSE | 18 a 20 años | | 21 a 24 años | |
|-------|--------------|-------|--------------|-------|
| | Tasa | Bases | Tasa | Bases |
| ABC1 | 44,9% | 79 | 61,9% | 288 |
| C2 | 42,5% | 320 | 63,3% | 921 |
| C3 | 36,4% | 924 | 61,1% | 2.642 |
| D1 | 28,0% | 1.075 | 43,1% | 2.337 |
| D2E | 12,7% | 579 | 22,0% | 955 |
| Total | 30,9% | 2.977 | 51,8% | 7.143 |

Cuadro 9. Tasa de desocupados (buscaron activamente trabajo)

| NSE | 10 a 17 años | | 18 a 20 años | | 21 a 24 años | | 25 a 29 años | |
|-------|--------------|--------|--------------|--------|--------------|--------|--------------|--------|
| | Tasa | Bases | Tasa | Bases | Tasa | Bases | Tasa | Bases |
| ABC1 | | 646 | 4,1% | 369 | 3,8% | 604 | 2,2% | 1.011 |
| C2 | 0,2% | 3.370 | 5,7% | 1.867 | 5,3% | 2.597 | 4,2% | 3.016 |
| C3 | 0,7% | 7.744 | 11,5% | 3.595 | 9,1% | 5.179 | 6,6% | 6.144 |
| D1 | 0,5% | 12.063 | 11,7% | 4.698 | 10,8% | 5.255 | 8,5% | 6.025 |
| D2E | 0,9% | 9.279 | 15,2% | 2.879 | 16,5% | 2.817 | 13,5% | 2.748 |
| Total | 0,6% | 33.102 | 11,1% | 13.408 | 9,8% | 16.452 | 7,3% | 18.944 |

Cuadro 10. Tasa de desocupación. Bases: activos

| NSE | 18 a 20 años | | 21 a 24 años | | Total activos | |
|-------|--------------|-------|--------------|-------|---------------|---------|
| | Tasa | Bases | Tasa | Bases | Tasa | Bases |
| ABC1 | 10,1% | 107 | 5,2% | 386 | 1,6% | 6.931 |
| C2 | 17,1% | 419 | 9,6% | 1.211 | 3,4% | 17.372 |
| C3 | 24,4% | 1.305 | 12,8% | 3.289 | 6,1% | 33.576 |
| D1 | 26,7% | 1.650 | 16,6% | 3.174 | 9,3% | 29.534 |
| D2E | 35,2% | 1.053 | 28,2% | 1.545 | 17,3% | 13.591 |
| Total | 26,0% | 4.534 | 15,2% | 9.605 | 7,6% | 101.004 |

Cuadro 11. Tasa de escolarización

| NSE | 18 a 20 años | | 21 a 24 años | |
|-------|--------------|--------|--------------|--------|
| | Tasa | Bases | Tasa | Bases |
| ABC1 | 82,3% | 369 | 61,8% | 604 |
| C2 | 76,7% | 1.867 | 65,1% | 2.597 |
| C3 | 59,0% | 3.595 | 39,0% | 5.179 |
| D1 | 46,9% | 4.698 | 24,9% | 5.255 |
| D2E | 39,6% | 2.879 | 16,6% | 2.817 |
| Total | 54,5% | 13.408 | 36,8% | 16.452 |

Cuadro 12. Nivel de estudios que cursan. Bases: escolarizados

| Edad | NSE | Primario EGB* | Secundario** | Terciario | Universitario | Posgrado univer. | Total | Bases |
|--------------|-------|---------------|--------------|-----------|---------------|------------------|--------|-------|
| 18 a 20 años | ABC1 | 0,2% | 13,6% | 7,0% | 79,1% | - | 100,0% | 305 |
| | C2 | 1,4% | 16,1% | 12,3% | 70,1% | - | 100,0% | 1.491 |
| | C3 | 3,4% | 36,4% | 14,9% | 45,3% | - | 100,0% | 2.196 |
| | D1 | 4,0% | 47,4% | 12,0% | 36,6% | - | 100,0% | 2.459 |
| | D2E | 6,2% | 66,0% | 7,0% | 20,7% | - | 100,0% | 1.181 |
| | Total | 3,4% | 38,4% | 11,9% | 46,4% | - | 100,0% | 7.632 |
| 21 a 24 años | ABC1 | - | 2,5% | 9,9% | 87,1% | 0,5% | 100,0% | 356 |
| | C2 | 0,8% | 2,9% | 15,5% | 80,1% | 0,7% | 100,0% | 1.655 |
| | C3 | 1,4% | 8,1% | 19,7% | 70,8% | 0,1% | 100,0% | 2.022 |
| | D1 | 2,4% | 20,7% | 24,3% | 52,5% | 0,1% | 100,0% | 1.406 |
| | D2E | 6,3% | 23,1% | 28,3% | 42,3% | 0,0% | 100,0% | 574 |
| | Total | 1,6% | 9,7% | 19,1% | 69,3% | 0,3% | 100,0% | 6.013 |

Cuadro 13. Nivel educativo máximo alcanzado. Bases: no escolarizados

| Edad | NSE | Hasta primaria completa | Secundaria incompleta | Secundaria completa | Superior universitaria incompleta | Superior universitaria completa | Total | Bases |
|--------------|-------|-------------------------|-----------------------|---------------------|-----------------------------------|---------------------------------|--------|--------|
| 18 a 20 años | ABC1 | 0,5% | 8,9% | 72,4% | 12,7% | 5,4% | 100,0% | 64 |
| | C2 | 10,9% | 21,6% | 59,1% | 5,8% | 2,6% | 100,0% | 376 |
| | C3 | 14,5% | 34,3% | 45,2% | 4,5% | 1,3% | 100,0% | 1.399 |
| | D1 | 23,9% | 37,2% | 36,2% | 2,2% | ,4% | 100,0% | 2.239 |
| | D2E | 32,8% | 43,1% | 22,6% | 1,4% | ,1% | 100,0% | 1.698 |
| | Total | 22,7% | 36,5% | 37,1% | 3,0% | ,8% | 100,0% | 5.776 |
| 21 a 24 años | ABC1 | 4,7% | 5,1% | 36,7% | 5,2% | 48,3% | 100,0% | 248 |
| | C2 | 6,3% | 14,8% | 35,3% | 11,1% | 32,4% | 100,0% | 942 |
| | C3 | 10,4% | 23,5% | 51,0% | 7,6% | 7,5% | 100,0% | 3.157 |
| | D1 | 20,6% | 36,0% | 35,6% | 4,5% | 3,3% | 100,0% | 3.849 |
| | D2E | 31,3% | 43,0% | 21,7% | 2,4% | 1,6% | 100,0% | 2.243 |
| | Total | 17,8% | 30,6% | 37,5% | 5,7% | 8,4% | 100,0% | 10.439 |

Cuadro 14. Tasa de ocupados y desocupados. Bases: escolarizados

| Edad | NSE | Trabajan | Buscan trabajo | Sólo estudian | Total | Bases |
|--------------|-------|----------|----------------|---------------|--------|-------|
| 18 a 20 años | ABC1 | 27,1% | 4,8% | 68,2% | 100,0% | 305 |
| | C2 | 18,0% | 3,0% | 79,0% | 100,0% | 1.491 |
| | C3 | 21,7% | 8,9% | 69,3% | 100,0% | 2.196 |
| | D1 | 16,7% | 6,9% | 76,4% | 100,0% | 2.459 |
| | D2E | 15,6% | 7,3% | 77,2% | 100,0% | 1.181 |
| | Total | 18,9% | 6,6% | 74,5% | 100,0% | 7.632 |
| 21 a 24 años | ABC1 | 61,6% | 3,7% | 34,7% | 100,0% | 356 |
| | C2 | 33,8% | 5,2% | 61,0% | 100,0% | 1.655 |
| | C3 | 45,9% | 7,4% | 46,7% | 100,0% | 2.022 |
| | D1 | 37,7% | 10,7% | 51,6% | 100,0% | 1.406 |
| | D2E | 20,8% | 13,4% | 65,8% | 100,0% | 574 |
| | Total | 40,3% | 7,5% | 52,2% | 100,0% | 6.013 |

Cuadro 15. Tasa de *NINIs* (no estudian, no trabajan ni buscan trabajo)

| NSE | 10 a 17 años | | 18 a 20 años | | 21 a 24 años | | 25 a 29 años | |
|-------|--------------|--------|--------------|--------|--------------|--------|--------------|--------|
| | Tasa | Bases | Tasa | Bases | Tasa | Bases | Tasa | Bases |
| ABC1 | 1,8% | 646 | 3,5% | 369 | 4,4% | 604 | 3,8% | 1.011 |
| C2 | 1,7% | 3.370 | 6,3% | 1.867 | 5,1% | 2.597 | 6,6% | 3.016 |
| C3 | 2,5% | 7.744 | 11,9% | 3.595 | 10,7% | 5.179 | 9,8% | 6.144 |
| D1 | 4,0% | 12.063 | 20,5% | 4.698 | 22,0% | 5.255 | 23,9% | 6.025 |
| D2E | 6,4% | 9.279 | 26,3% | 2.879 | 30,7% | 2.817 | 27,4% | 2.748 |
| Total | 4,0% | 33.102 | 16,6% | 13.408 | 15,9% | 16.452 | 15,3% | 18.944 |

Cuadro 16. Tasa de *NINIs* según género del PSH. Bases: 18 a 24 años

| NSE | PSH varón | | PSH mujer | | Total | |
|--------|-----------|--------|-----------|--------|-------|--------|
| | Tasa | Bases | Tasa | Bases | Tasa | Bases |
| ABC1C2 | 5,5% | 3.132 | 4,9% | 2.305 | 5,3% | 5.437 |
| C3 | 12,2% | 5.978 | 8,9% | 2.796 | 11,2% | 8.774 |
| D1 | 23,6% | 7.183 | 15,3% | 2.770 | 21,3% | 9.953 |
| D2E | 30,4% | 3.374 | 25,2% | 2.322 | 28,4% | 5.696 |
| Total | 17,9% | 19.667 | 12,8% | 10.193 | 16,2% | 29.860 |

Cuadro 17. Distribución de los *NINIs* por género y estado civil. Bases: *NINIs* de 18 a 24 años

| NSE | Varones | | | Mujeres | | | Total | Bases |
|--------|---------|---------|-----------|---------|---------|-----------|--------|-------|
| | Unidos | Casados | Solteros* | Unidas | Casadas | Solteras* | | |
| ABC1C2 | 2,1% | | 40,3% | 16,2% | 1,4% | 40,0% | 100,0% | 399 |
| C3 | 0,8% | 0,1% | 28,7% | 28,9% | 6,1% | 35,4% | 100,0% | 1.237 |
| D1 | 1,1% | 0,0% | 24,5% | 37,8% | 6,5% | 30,1% | 100,0% | 2.260 |
| D2E | 1,1% | 0,1% | 25,4% | 34,7% | 4,0% | 34,7% | 100,0% | 1.712 |
| Total | 1,1% | 0,0% | 26,7% | 33,6% | 5,3% | 33,2% | 100,0% | 5.608 |

Cuadro 18. Nivel educativo máximo alcanzado. Bases: *NINIs*

| Edad | NSE | Hasta primaria completa | Secundaria incompleta | Secundaria completa | Superior universitaria incompleta | Superior universitaria completa | Total | Bases |
|--------------|--------|-------------------------|-----------------------|---------------------|-----------------------------------|---------------------------------|--------|-------|
| 18 a 20 años | ABC1C2 | 4,2% | 12,6% | 71,7% | 11,0% | 0,6% | 100,0% | 169 |
| | C3 | 13,0% | 40,6% | 40,8% | 5,2% | 0,4% | 100,0% | 535 |
| | D1 | 22,2% | 37,8% | 38,5% | 1,4% | 0,1% | 100,0% | 1.019 |
| | D2E | 32,0% | 43,2% | 23,8% | 0,8% | 0,2% | 100,0% | 842 |
| | Total | 22,4% | 38,4% | 36,4% | 2,5% | 0,2% | 100,0% | 2.565 |
| 21 a 24 años | ABC1C2 | 17,4% | 11,3% | 30,6% | 17,6% | 23,1% | 100,0% | 230 |
| | C3 | 13,3% | 26,8% | 42,9% | 9,2% | 7,8% | 100,0% | 702 |
| | D1 | 25,7% | 37,7% | 30,2% | 3,7% | 2,7% | 100,0% | 1.241 |
| | D2E | 31,0% | 41,6% | 22,9% | 2,8% | 1,6% | 100,0% | 870 |
| | Total | 24,0% | 34,7% | 30,8% | 5,6% | 4,9% | 100,0% | 3.043 |

* Incluye unos pocos casos de separados/as y viudos/as.